

# Digitální RC souprava FLYSKY Fsi6 + FS-iA6B

## Uživatelský manuál

RC souprava FlySky FSi6 je šestikanálový počítačový systém ovládání modelů s širokými možnostmi mixování a dokonce i telemetrie (přenosu údajů zpět z modelu do vysílače) pracující v pásmu 2,4 GHz.



## 1. Rychlé uvedení do provozu

Vysílač je napájen čtyřmi tužkovými články velikosti AA. S výhodou je možné použít AA NiMH akumulátory. Články vložíme do jejich slotů v zadní stěně vysílače.

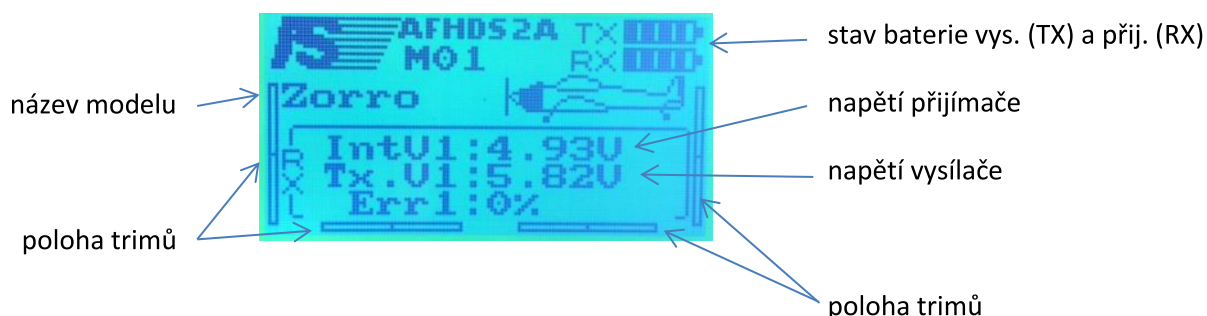


Vysílač zapneme. Pokud se ozve opakovaný dvojitý zvukový signál, pravděpodobně nemáme stažený plyn (tj. k sobě) a vypínače v základní poloze (tj. od sebe). Když to napravíme, vysílač by měl ztichnout a začít fungovat.

### Spárování (binding):

- Spárovací kablík zapojíme do krajního servokonektoru přijímače (označen B/VCC), do libovolného jiného konektoru zapojíme baterii (4s NiCd nebo NiMH, případně 5V z BEC regulátoru apod., mínus je dole). Na přijímači začne blikat červená LED.
- Na vysílači podržíme tlačítko BIND KEY a zapneme vysílač, červená LED se rozsvítí trvale
- Po spárování odpojíme spárovací kablík a vypneme vysílač i přijímač
- Po opětovém zapnutí je vysílač připravený k provozu s přijímačem – můžeme to vyzkoušet připojením serv do servovýstupů a pohybem řídicích pák

*Základní obrazovka vysílače:*





- *End points* nastavení koncových bodů (pohybu serv)
- *Display* zobrazení okamžitých výchylek kanálů sloupcovými grafy
- *Aux. Channels* přiřazení dodatečných kanálů (5 a 6) k přepínačům
- *Subtrim* doladění neutrálních poloh serva (kanálových pulsů)
- *Dual rate/exp.* dvojité výchylky a expa (přepínačem – defaultně A - se volí režim Normal a Sport, v každém jde nastavit libovolné expo i výchylky)
- *Throttle curve* křivka plynu
- *Mix* volné mixy (3)
- *Elevon* mix pro samokřídla a delty
- *V tail* mix motýlkových ocasních ploch
- *Switches assign* funkce přepínačů pro letové režimy
- *Throttle hold* funkce přidržení plynu (pro vrtulníky)

### 3. Nastavování a ukládání hodnot

Nejsnáze si ukážeme na příkladu. Takže například ze základní obrazovky podržením OK se dostaneme do hlavního MENU. Stiskem DOWN vybereme **Functions setup**, stiskem OK přejdeme do seznamu funkcí. Stiskem DOWN na **End points** a stiskem OK se dostaneme do následující obrazovky (nastavení koncových výchylek serv, případně krajních hodnot kanálových pulsů – v tomto případě je vhodné mít nastaveny dvojí výchylky na 100% aby nedošlo ke zkreslení):

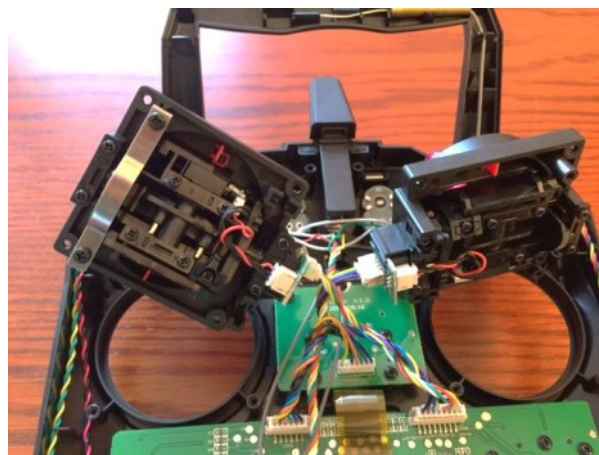
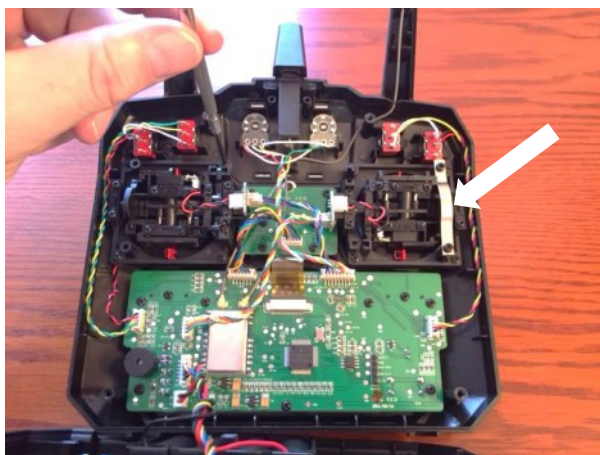
Channel	Left (%)	Right (%)
Ch1	98%	101%
Ch2	104%	103%
Ch3	97%	100%
Ch4	100% →	99%
Ch5	100%	100%
Ch6	100%	100%

S pomocí OK přesouváme šipku, určující kterého kanálu koncovou hodnotu upravujeme (s pomocí UP a DOWN). Zda jde o levou či pravou (horní či dolní) koncovou hodnotu určíme pohybem příslušné páky ovladače.

**DŮLEŽITÉ!** Abychom nastavené hodnoty uložili, musíme dlouze podržet CANCEL (ano, je to trochu neintuitivní). Tím také odsud vyskočíme a vrátíme se do seznamu funkcí. Krátkým stiskem CANCEL také vyskočíme, ale naše změny se neuloží – tak si na toto dejte pozor.

#### 4. Změna módu vysílače

Vysílač FS-i6 umožňuje velmi snadnou změnu módu. Pokud je páka plynu na jiné straně než vyžaduje vámi používaný mód, je třeba nejprve fyzicky mezi sebou přehodit ovladače. Za tím účelem vyšroubujete 4 šrouby ze zadní strany vysílače a opatrně zadní stranu oddělíte od přední. Každý ovladač je připevněn čtyřmi šrouby do plastu, ty také opatrně vyšroubujeme.



Poté mezi sebou fyzicky ovladače přehodíme (a zároveň je otočíme, aby směřovaly zase svými konektory směrem k sobě) a přišroubujeme zpět. *Pokud nejsme spokojeni s tuhostí páky plynu, teď ji můžeme upravit pomocí šroubků, které přidrží kovový pásek na mechanice ovladače plynu (viz bílá šipka).*

## 5. Detailnější popis a technické specifikace

Najdete je v anglickém jazyce na adrese

<http://imgmgr.banggood.com/images/upload/2014/04/FS-i6%20Maniac.PDF>

## 6. Zásady bezpečnosti

- Nikdy nelétejte v dešti nebo bouřce, může dojít k nespolehlivému vf přenosu nebo zatečení vody do vysílače či modelu (nehledě na vaší osobní bezpečnost)
- Nejprve vždy odpojte baterii přijímače, až poté vypněte vysílač (zabráníte možnému neočekávanému chování modelu, v závislosti na nastavení failsafe)
- Nelétejte mezi lidmi, v blízkosti budov, silnice, železnice a drátů vysokého napětí
- Pamatujte že model, v závislosti na jeho hmotnosti a rychlosti, může být velice nebezpečným projektilem s potenciálem způsobit vážné zranění
- Vždy si před použitím RC soupravy zkontrolujte stav baterií přijímače a vysílače
- Používejte zdravý rozum a nedělejte nic, čím si nejste jistí
- Přítomnost zkušenějšího kolegy můžeme z mnoha důvodů vřele doporučit